

**INTI**  **Diseño Industrial**

Centro de Investigación y Desarrollo  
en Diseño Industrial

**anuario 2010**





equipo de trabajo del inti - diseño industrial

autoridades del instituto nacional de tecnología industrial

presidente del inti:	Enrique Mario Martínez
gerencia general operativa	Lic. Beatriz Raquel María Martínez
organizador del área estratégica:	César Zunini
director del programa asistencia a consumidores y la industria de manufacturas (acim) :	Jorge Álvarez
directora de inti-diseño industrial:	Raquel Ariza
coordinador de la ut de transferencia:	Rodrigo Ramírez
equipo de transferencia:	Federico Paterson, Alejandrina Vigna, Jorge Siro, Mariano Alvariñas, Cecilia Palladino.
jefa de sección ut de promoción y difusión:	Mariela Secchi
equipo:	Helena Marchini
usina de ideas:	Pablo Herrero, Fabiana Flores, Fernando Oneto, Cecilia Dorado, Marcela Casabona, Rosalba Becker, Florencia Gay.
administración:	Mariana Hasapov
colaboran en las provincias	
córdoba:	Claudia Galanzino
mendoza:	Lucila Albisu
rafaela:	Omar Gasparotti, Elina Gor

# introducción2010

---

El 23 de noviembre quedó oficialmente conformado el Centro de Investigación y Desarrollo en Diseño Industrial del Instituto Nacional de Tecnología Industrial. Más de ciento cincuenta personas se dieron cita en el auditorio del INTI para acompañar este hito para la institución. Este acontecimiento se da como resultado del trabajo realizado desde el Programa de Diseño, que fue creado en el 2005 y desde entonces ha ido creciendo y ampliando su presencia nacional.

La firma del acta constitutiva se dio en el marco de una ceremonia muy emotiva que contó con las palabras del Ing. Enrique Mario Martínez (presidente del INTI), el Lic. César Zunini (Coordinador del Área Estratégica del INTI) y la Diseñadora Industrial Beatriz Galán (Docente e investigadora de la Facultad de Arquitectura, Diseño y Urbanismo de la Universidad de Buenos Aires y ex integrante del antiguo CIDI). Con posterioridad a la firma del acta, se realizó la primera reunión con los asociados al flamante Centro.

A continuación transcribimos las palabras brindadas por el presidente del INTI durante el acto de creación del Centro:

La actividad del diseño dentro del INTI es una de las que revela (seguramente en sus primeros pasos, en la confusión metodológica inicial, en las largas discusiones que hemos tenido hasta encontrar un sendero que nos convenciera plenamente, y en la propia crisis que hoy vive el mundo) que la historia nos hace a nosotros más que nosotros a la historia. Existe una tendencia a construir teorías -que se supone que explican la vida personal y comunitaria- que en realidad las construimos después que los hechos se han dado. Y aún cuando el contexto ya nos está condicionando hacemos el supremo esfuerzo de entender qué nos pasa, y a partir de ahí aparecen las explicaciones, que los seres humanos normalmente siempre las hacemos en términos fundacionales (como si hubiéramos inventado la vida en ese momento). Ese método funciona más o menos bien para las pequeñas cosas, pero no tan bien para situaciones críticas como la que vive el mundo en este momento.

Después de acostumbrarse durante tres siglos a pensar que hacer negocios es el sentido último de la actividad económica, que hay que ganar dinero y competir (o sea, ganarle a otro porque de lo contrario el otro le gana a uno) estamos comprendiendo que esa cultura nos lleva a un callejón sin salida, donde no pueden satisfacerse las necesidades básicas del conjunto de la humanidad, y las tensiones son crecientes. Por lo tanto hay que pasar a subordinar el concepto de negocio a la idea superior de satisfacción de necesidades comunitarias, y eso no sucede por definición. Se puede sostener una y mil veces, pero en la práctica hay procesos graduales que en algún momento llevan a conclusiones como la que ahora es moneda corriente en cuanto a que el planeta no está en condiciones de suministrar las necesidades derivadas del consumismo, que hay que organizar la vida de otra manera. Insisto, siempre después que sucedió: cuando ya tenemos el problema en la mesa y en el medio de la sociedad.

¿Qué tiene que ver lo antedicho con el diseño industrial? En rigor, si buscamos nuestros papeles iniciales, cuando comenzamos a trabajar en esto, probablemente en más de un lugar esté dicho que nosotros íbamos a “promover el diseño industrial como forma de mejorar la competitividad empresarial”. Probablemente se siga filtrando esa frase en algún que otro papel en este momento, pero no es lo que pensamos después de varios años de trabajar con esta temática. *Creemos que el diseño industrial es el componente de creatividad, libertad y soberanía imprescindible para una estructura productiva que quiere ser*

*digna y tener capacidad de defender a los habitantes de este país con autonomía.* Por supuesto a partir de ahí aparecen las posibilidades de que la gente tenga retribución por esa actividad; y que empresarios, trabajadores y profesionales ganen dinero con ello. Pero si ponemos las ideas en el orden adecuado, comienzan a aparecer hechos absolutamente virtuosos como los que se han desarrollado en el trabajo del grupo de diseño durante estos dos o tres años, y que hoy nos dan la convicción de que podemos tener un Centro potente, autónomo y con ideología de liderazgo.

El “para qué” se hacen las cosas es muy importante, y tiene que quedar muy en claro que nosotros no estamos avanzando en un Centro de Diseño para atender a la demanda de empresarios que, en rigor, todavía no terminan de asumir el “para qué” necesitan al diseño como elemento de competitividad si es que pueden competir con otros elementos más propios de la economía tradicional (como es el control de mercado, o la capacidad de transferir el precio a los consumidores, o tantos otros artilugios que en los libros de economía clásica pareciera que no existen pero en la vida cotidiana son la moneda corriente). Es decir, si caemos en la lógica que nuestro Centro o nuestra actividad de diseño trabaje por demanda autónoma de empresarios que vienen transitando por una cultura que los lastima más que los ayuda, probablemente seamos poco útiles. El desafío consiste en poder tomar la iniciativa respecto de esos mismos actores, que en última instancia no son victimarios sino víctimas de un sistema, y ayudarlos a modificar su mirada sobre el trabajo colectivo de modo tal de obtener resultados que sean de otra naturaleza y que les sirvan al conjunto de la comunidad con otra potencia.

Ese desafío Raquel y sus colaboradores lo han superado exitosamente en casos bien paradigmáticos (como el caso del diseño de muebles o en el caso de la experiencia lanera que acaban de hacer). Seguramente con la claridad de ustedes más la progresiva exposición cada vez más transparente del “para qué” queremos un Centro de diseño, nos iremos animando a situaciones más complejas en la Argentina, que abarquen tecnologías de las que se conocen como maduras, hasta tecnologías complejas y que nos permitan realmente considerar en poco tiempo al diseño como elemento liberador de un proceso productivo. Es decir, el que le da identidad y el que le da apropiación a ese proceso productivo respecto de la satisfacción de una necesidad comunitaria. Es seguramente un intento que todavía no tiene un manual y no tiene una explicitación ideológica categórica. El único componente ideológico que está claro es que el mundo que se rija por la maximización de la utilidad está en vías de extinción, y que vamos hacia un mundo donde la satisfacción de las necesidades colectivas condiciona toda otra actividad humana.

Si tenemos en claro que esa es la divisoria de aguas nuestro Centro será exitoso, será un modelo nacional y podrá aspirar a ser un modelo continental. Y si somos tan dinámicos como esperamos seguramente ustedes podrán reunirse cada tanto, a disfrutar del relato de éxito tras éxito de este intento de “marcar la cancha”, que es lo que quienes creemos en la soberanía Argentina tenemos la responsabilidad de hacer, más que subordinarnos a modelos definitivamente fracasados en el mundo.

Ing. Enrique Mario Martínez  
Presidente del INTI

El 2010 fue un año de transición muy importante, en el que dejamos de ser Programa para convertirnos en un Centro más del INTI. Uno de los cambios que implica este nuevo estado es que actualmente contamos con el acompañamiento de diferentes actores vinculados con el diseño (tanto directa como indirectamente) que abarcan desde instituciones públicas y privadas, personalidades referentes en la materia, entidades académicas, y organismos de la sociedad civil. Este mapa de actores propuesto excede la tradicional vinculación empresas-diseñadores-estudios de diseño y permite una mayor inserción en los diferentes sectores productivos argentinos.

Esta perspectiva se enmarca en el imperativo del INTI de tener presencia en todas las provincias, con el objetivo de asistir a la industria local en sus diferentes manifestaciones.

El crecimiento experimentado durante el 2010 estuvo acompañado también por el ingreso en el equipo de una licenciada en educación, dos diseñadores industriales y un sociólogo; que desde sus diferentes miradas aportan a la conformación de un Centro de Diseño multidisciplinario.

D.I. Raquel Ariza  
Directora del Centro de Investigación y Desarrollo en Diseño Industrial

*Entendemos al diseño industrial como un proceso integral que debe formar parte de la cultura de las unidades productivas y que no se reduce a una instancia específica de aplicación sino a todo el proceso productivo (desde la concepción de un producto, hasta su producción, su distribución en el mercado, y su fin de vida).*



*Nuestros objetivos de trabajo son:*

- Aportar a un mejor desempeño de las empresas argentinas, a través de la incorporación de herramientas que mejoren la gestión del diseño.
- Promover la cultura del diseño y la innovación, para integrar estas perspectivas a la política de calidad de las empresas.
- Fortalecer las cadenas de valor.
- Favorecer la consolidación de redes nacionales de diseño.



# el trabajo desde el INTI2010

---

Las acciones realizadas desde ProDiseño van en la línea con las perspectivas de trabajo definidas por el INTI en su [Plan Estratégico](#). En dicho documento se especifica que la misión del Instituto es la de lograr que los ciudadanos estén más cerca de la tecnología, que los consumidores sean más libres, que se fortalezca productivamente a los más pequeños y que el Estado sea técnicamente más sólido.

Dos acciones realizadas desde el INTI durante el 2010, que resulta interesante destacar son la realización de “Debates para honrar el bicentenario” y el “Encuentro Primavera 2010”.

## “Debates para honrar el bicentenario”

Mediante seis encuentros el presidente Enrique Martínez presentó cuál es la mirada de la institución frente temáticas estratégicas como el desarrollo, la producción, la tecnología (y su relación con el Estado) y la sociedad. Estas reuniones se realizaron en el auditorio del INTI, y se redifundieron en directo a diferentes regiones del país para abrir el debate.

## “Encuentro Primavera 2010”

Por noveno año el INTI organizó un espacio abierto al público para dar a conocer proyectos que están llevando adelante diferentes Centros y Programas. El encuentro se realizó durante la segunda semana de noviembre, y los trabajos presentados fueron compilados en una publicación donde pueden encontrarse varios que abordan diferentes problemas ligados al diseño (realizados no sólo por ProDiseño sino también por otras áreas del Instituto).

En este marco ProDiseño presentó el Plan Diseño+Pymes que está llevando adelante en La Pampa (ver página siguiente).







# → Plan “Diseño + Pymes” La Pampa modelo de intervención de apropiación colectiva

Desde el 2009 el INTI está brindando su apoyo al Instituto de Promoción Productiva (IPP) de la Provincia de La Pampa para llevar adelante el Plan “Diseño + Pymes”, con el objetivo de promover la incorporación del diseño en las industrias locales. El interés del Plan está centrado en el impacto económico del diseño, que permite incorporar valor y diferenciación a los bienes que se producen y comercializan. Además se propone generar un efecto multiplicador para que este proyecto continúe implementándose en otras empresas de la provincia, y además pueda replicarse en otras regiones del país.

## la experiencia

El primer Programa que se implementó en el marco de este Plan fue el de “Asesoría en Gestión de Imagen Corporativa” que comenzó a fines de 2009 y concluyó a comienzos del 2010. Los resultados de esta primera experiencia han sido excelentes no solamente por las visibles mejoras que se alcanzaron en las piezas gráficas de las empresas seleccionadas sino además porque permitió conformar una base de profesionales de diseño de la región (y de esta forma contar con un relevamiento sobre el sector). Por su parte se replantearon los modelos de gestión del diseño, se optimizaron recursos, se registraron aquellas marcas que no estaban protegidas, y se incorporaron herramientas para la toma de decisiones respecto del diseño en las empresas seleccionadas.



El segundo Programa que se está realizando en La Pampa es “Asesoría en Gestión de Diseño de Productos”. En este marco se está trabajando con cinco empresas pampeanas, que fueron seleccionadas (por el IPP y el INTI), a partir de un taller de autodiagnóstico de diseño realizado en junio de 2010.

Luego del primer taller el Equipo Técnico visitó a las empresas seleccionadas para ampliar la información y realizar un diagnóstico con recomendaciones relativas al diseño de productos.

En las cinco empresas se encontraron diferentes problemáticas vinculadas con el diseño. Algunas tenían dificultades en la vinculación con actores relevantes para su sector, otras desaprovechaban los recursos de diseño que tenían disponibles, también se encontraron problemas con la identificación de los públicos objetivos y con la oferta de productos, entre otros. Por su parte también se detectó que la relación con el diseño era muy disímil entre una empresa y otra porque en algunos casos no se habían vinculado nunca con diseñadores, en otras sí estaba clara la necesidad de incorporar diseño para mejorar la productividad, y se dio un caso en el que contaban con un diseñador en el equipo pero las urgencias del día a día impedían que pudiera realizar aportes pertinentes desde la disciplina.

#### etapas y plazos de cada plan de trabajo

1	2	3	4	5	6
LANZAMIENTO	PRE-DIAGNÓSTICO	DIAGNÓSTICO	IMPLEMENTACIÓN	DIVULGACIÓN	SEGUIMIENTO
50 días	7 días	45 días	2,5 meses (imagen) 6,5 meses (producto)		
Convocatoria Lanzamiento del Programa. Sensibilización a empresas Reunión de trabajo con Diseñadores Inscripción Selección para Taller de Pre-Diagnóstico	Taller de Pre-Diagnóstico Selección de Empresas	Entrevista y Visita a planta Elaboración del informe Entrega del Diagnóstico	Reunión de Plan de Trabajo Reuniones mensuales de avance Reunión de Cierre	Presencia en Ferias Publicación de resultados del Programa	Reunión plenaria

+info

[www.ipplapampa.gov.ar](http://www.ipplapampa.gov.ar)

<http://www.inti.gob.ar/prodiseno/boletin/nbDI/nb18.php>

<http://www.inti.gob.ar/prodiseno/boletin/nbDI/nb26.php>

<http://www.inti.gob.ar/prodiseno/boletin/nbDI/nb36.php>

# → Unión Industrial Argentina acciones conjuntas con otras organizaciones

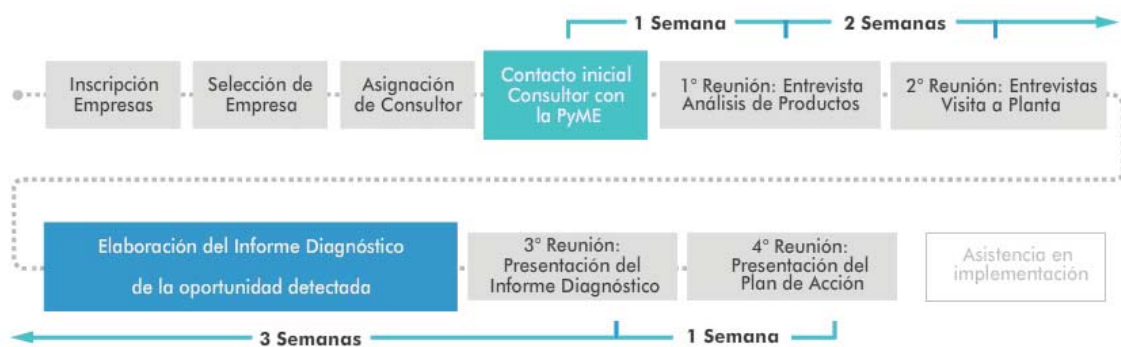
La Unión Industrial Argentina (UIA) está llevando adelante el Programa “Gestión del Diseño como factor de Innovación” (financiado por el Programa Al-Invest de la Unión Europea), que está orientado a fomentar la cultura del diseño dentro de las pymes industriales argentinas para lograr una mejora en su desempeño y en la calidad, y acompañar los procesos de internacionalización de las mismas.

Desde ProDiseño estamos colaborando con la UIA en esta actividad, a través del desarrollo de la metodología utilizada en el programa y la confección del material necesario para su implementación. El objetivo de esta intervención consiste en transferir a los sectores productivos la importancia de llevar adelante una gestión integral del diseño para mejorar su desempeño.

El primer material desarrollado fue el “Manual Metodológico para la realización de Diagnósticos de Diseño”, que consiste en una metodología de trabajo para brindar asistencia técnica a empresas en gestión del diseño. Esta publicación incluye mecanismos de sensibilización y de abordaje para identificar problemas y proponer soluciones adecuadas, implementación de mejoras, indicadores de seguimiento y análisis de resultados.

La metodología desarrollada en el Manual también fue plasmada en capacitaciones dirigidas a formar consultores, a quienes la realización del curso les permite integrar una base de datos (a la cual se recurre para asistir a las empresas que se inscriben en el Programa). En esta línea, durante el 2010 se dictaron capacitaciones en Buenos Aires y en la ciudad santafesina de Rafaela; y en el 2011 se planea ampliar a diferentes puntos del país. La idea es contar con capacidades formadas en la mencionada metodología, que puedan asistir a empresas de manera local. Además está previsto presentar un Manual de Herramientas de Diseño para empresas.

## metodología de trabajo



# → Para el desarrollo local oportunidades de agregar valor a la cadena lanera

Desde el 2007 estamos llevando adelante un proyecto para fortalecer la cadena de valor de la lana a partir de la técnica de afieltrado. En este marco, se transfirieron diferentes herramientas de apropiación colectiva a productores, artesanos, emprendedores y diseñadores para estimular la producción, elaboración y su aplicación a nivel nacional.

## *Acciones realizadas en el 2010*

Continuando con el trabajo iniciado en el 2009 junto al Programa “Mi Pueblo” del Ministerio de Desarrollo Social y a partir del interés de artesanos, productores y emprendedores locales, se llevó a cabo la segunda capacitación sobre la técnica de afieltrado en el municipio de Chos Malal (provincia de Neuquén). En esta oportunidad, se brindó asistencia para mejorar la calidad y estética de los productos de fieltro para su comercialización. El taller de fieltro también se realizó en la localidad de Belén (Prov. de Catamarca) ante un grupo de artesanos de la zona; en la sede central del INTI; y en el Centro de INTI-Córdoba.

Por otro lado, seguimos actualizando el blog “Objeto Fieltro” <http://objetofieltro.blogspot.com> con el propósito de promover una red de actores interesados en el tema donde puedan acceder a una plataforma de intercambio de contenidos e información. Esta red durante el 2010 tuvo más de 2300 visitas que dejaron sus opiniones y comentarios, desde distintas localidades del país y desde otras regiones (como Chile, Uruguay y Perú).

INTI Instituto Nacional de Tecnología Industrial Programa de Diseño

Objeto FIELTRO

Archivo de Noviembre de 2010

Buscar

**Institucional**

- » Boletín Informativo ProDiseño
- » INTI
- » Quiénes somos

**Páginas**

- » El proyecto

**Categorías**

- » Bibliografía (6)
- » General (27)
- » Imágenes (16)
- » Maquinaria (1)
- » Novedades (8)
- » Productos (7)

**Taller en Córdoba**  
Miércoles, 3 de Noviembre de 2010

Córdoba  
TALLER EXPLORATORIO

→ **Participantes**

Chos Malal, Neuquén	22
Belén, Catamarca	27
San Martín, Buenos Aires	14
Córdoba, Córdoba	19



## → Próximos pasos

Para el 2011 está previsto lanzar la publicación “Objeto Fieltro” para dar a conocer los diferentes contenidos y logros del proyecto. Además de difundir el trabajo realizado, esta publicación será una herramienta muy útil para todos los interesados en la temática. El objetivo de la publicación es abordar el conjunto de conceptos que involucra el diseño y la concreción de un producto de fieltro.

Otra línea de trabajo que se está abriendo tiene que ver con el desarrollo de tecnologías y maquinarias para la elaboración de productos de fieltro de manera semi industrial.



# → Diseño sustentable atender lo económico, lo social y lo ambiental

Analizando las posibilidades de utilización del blousse (residuo del peinado de la lana) para elaborar productos, confirmamos que la utilización apropiada de desechos industriales provoca un impacto positivo en el medio ambiente. Siguiendo esta línea, investigamos la relación existente entre el diseño y elaboración de un producto, y su posible vinculación con los principios de Desarrollo Sostenible.

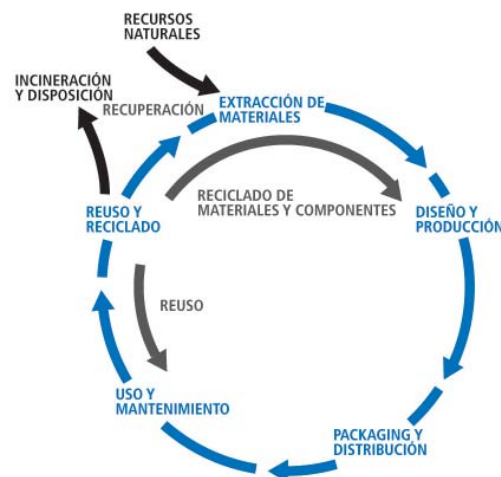
El Diseño Sustentable justamente surgió como una disciplina alineada a los principios de Desarrollo Sostenible. Estos principios giran en torno a la necesidad de balancear el desarrollo económico con la protección ambiental, y en un contexto donde las necesidades humanas se satisfagan por el mejoramiento de la calidad de vida y valorando cuestiones éticas (como la justicia social y los derechos para la futuras generaciones).

## *Actividades de divulgación del Diseño Sustentable*

Durante el 2010 realizamos publicaciones sobre el tema en nuestro Boletín informativo. También se brindaron charlas tanto en el INTI como en el Centro Metropolitano de Diseño. Recibimos la visita de un representante del Instituto Nacional de Tecnología (INT) de Brasil, quien nos transfirió una metodología de trabajo para el reciclado de botellas de pet. A partir de dicha metodología diseñamos un sillón puf que fue presentado en el “Primer Encuentro de Cooperativas de recuperación y reciclado de residuos secos” y en la inauguración de la Planta de Tratamiento de Residuos Sólidos Urbanos en San Justo (Provincia de Santa Fe) proyecto motorizado por el Municipio

local, en conjunto con el Programa de Gestión Integral de Residuos Sólidos Urbanos del INTI. Por último, a partir de los “Debates para honrar el bicentenario” se formó en el INTI un grupo de trabajo para discutir sobre la metodología de análisis para estudiar la “huella ecológica” de una determinada población (midiendo el territorio ecológicamente productivo necesario para generar los recursos y asimilar los residuos de dicha población). De estas reuniones de trabajo surgió el interés nuestro y de otros Centros del INTI de focalizarnos en determinar la “huella de carbono” en productos; esto sería analizar cantidad de gases de efecto invernadero emitidos por un producto a lo largo de todo su ciclo de vida.

+info: <http://www.inti.gov.ar/prodiseno/boletin/nbDI/nb19.php> / <http://www.inti.gov.ar/prodiseno/boletin/pdf/bol158-1.pdf>



## → Materiales del delta en torno a los recursos naturales disponibles

---

cooperativa los mimbreros

*Asistencia a emprendimientos de la base social*

Ante el pedido de colaboración del Instituto de Investigación y Desarrollo Tecnológico para la Pequeña Agricultura Familiar de la Región Pampeana (INTA – IPAF) estamos brindando asistencia a la Cooperativa “Los Mimbreros” del Delta para mejorar las condiciones y los procesos de producción del mimbre, y la comercialización de sus artesanías.

Este trabajo comenzó con el relevamiento de las etapas productivas involucradas en la producción del mimbre -plantación, cosecha, hervido, pelado, atado, entre otros-, lo cual permitió analizar las condiciones, herramientas y medioambiente de trabajo en cada una de ellas.

*La información que se ha obtenido a lo largo de la investigación está siendo plasmada en un informe, que servirá como antecedente para el desarrollo a futuro de herramientas que permitan un mejor desempeño de la actividad y favorezcan la mejora de la salud y condiciones de trabajo de las personas.*

Los destinatarios del informe serán las universidades e instituciones que deseen rediseñar ciertas herramientas bajo criterios de la ergonomía de producto.

La publicación servirá además para comprender y generar oportunidades de agregado de valor a la cadena del mimbre (que se reflejarán en las artesanías comercializadas) transfiriendo los conocimientos y herramientas de apropiación colectiva a productores, artesanos, emprendedores y diseñadores para estimular las economías locales en un contexto de desarrollo sustentable.

+info: <http://www.inti.gob.ar/productos/>



## → Fortaleciendo al Estado gestión y diseño de material educativo

---

*El proyecto “Herramientas para la Gestión y Diseño de equipamiento educativo. Infraestructura educativa-materiales”, tiene como objetivo construir modelos de intervención que permitan asistir al Estado en una mejor gestión del material educativo, y se enmarca en la política de acción del INTI de promover un “Estado técnicamente sólido”.*

### *Vinculaciones*

Durante el 2010 realizamos un acuerdo con el Ministerio de Educación de la Nación para asistir al Estado y desarrollar en manera conjunta metodologías que favorezcan mecanismos de adquisición y mantenimiento del equipamiento educativo. También nos vinculamos con el Ministerio de Infraestructura, Vivienda y Transporte de Mendoza- Subsecretaría de Infraestructura Educativa- para brindarle asesoramiento en la definición de criterios para las licitaciones de futuras compras de equipamiento educativo que realice la provincia.

Otro actor con el que se tejieron redes fue con el Laboratorio de Ergonomía de la Universidad Nacional de Cuyo –Facultad de Artes y Diseño-, que dirige la diseñadora industrial y ergónoma Roxana Del Rosso. En este marco, el equipo de investigación al cual nos integramos, está llevando adelante el proyecto “Especificaciones para el diseño y producción de equipamiento escolar saludable. Ergonomía de concepción”.

Entre otras vinculaciones, tomamos contacto con el Centro de Innovación en Tecnología y Pedagogía (CITEP) de la Universidad de Buenos Aires -Secretaría de Asuntos Académicos-.

### *Congresos*

Durante el 2010 participamos de dos congresos realizados en Mendoza, presentando el proyecto “Herramientas para la gestión y diseño del equipamiento. Infraestructura Educativa – Materiales” donde se explicó la experiencia realizada en dos aulas piloto de la provincia de Santa Fe para el rediseño del mobiliario bajo criterios ergonómicos:

#### iv jornadas de ergonomía, diseño y condiciones de trabajo

Participamos de las “IV Jornadas de Ergonomía, Diseño y Condiciones de Trabajo” en el Centro de Congresos y Exposiciones de la ciudad de Mendoza. El evento fue organizado por la Universidad Nacional de Cuyo con el objetivo de integrar los esfuerzos de sensibilización en ergonomía, condiciones de trabajo y salud en el contexto latinoamericano. Además se planteó con la idea de promover y difundir una actitud reflexiva en seguridad y responsabilidad social en las diversas áreas y actividades de diseño (espacios habitables, productos de uso, consumo y comunicación visual).

#### iii jornadas nacionales de diseño para el desarrollo local

También estuvimos en Mendoza en las III Jornadas Nacionales de Diseño para el Desarrollo Local, organizadas por la Facultad de Artes y Diseño de la Universidad Nacional de Cuyo, Mendoza.

El encuentro estuvo dirigido al público en general (particularmente a idóneos del



diseño) y se planteó con el objetivo de “conocer experiencias en Diseño para el Desarrollo de nuestro país y de Latinoamérica; difundir actividades de investigación que fortalezcan el diseño como soporte para el Desarrollo Local, regional y nacional; y transferir conocimientos y experiencias en talleres interdisciplinarios”.

**Publicación**

Durante el 2010 también estuvimos trabajando en el diseño y el armado de contenidos de una guía de “Herramientas para la gestión y diseño de equipamiento educativo”.

Esta publicación se prevé presentarla en el 2011, y el objetivo es el de dar a conocer los aspectos que se deben contemplar para el diseño del equipamiento educativo así como también la gestión del mismo. Estos aspectos van desde la normativa técnica y legal para la fabricación y/o compra de equipamiento hasta las tecnologías disponibles para distintas soluciones.

+info

- <http://www.inti.gov.ar/prodiseno/boletin/nbDI/nb32.php>
- <http://www.inti.gov.ar/prodiseno/boletin/nbDI/nb35.php#mendoza>
- <http://www.inti.gov.ar/sabercomo/sc75/inti7.php>
- <http://www.inti.gov.ar/prodiseno/pdf/paneles.pdf>



# → Ergonomía y Usabilidad vehículo liviano aerotransportable

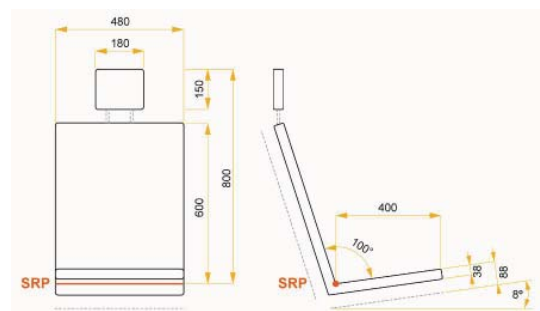
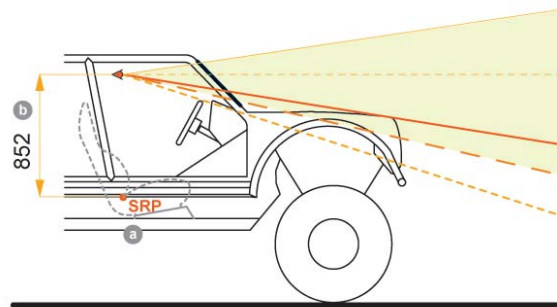
El Centro INTI – Mecánica está trabajando para generar mejoras en un vehículo desarrollado por el Ejército Argentino y el Ejército Brasileiro (VLEGA Gaucho) en un intercambio científico-tecnológico. Para permitir un mejor desempeño general del vehículo, se nos solicitó brindar recomendaciones referidas a aspectos ergonómicos y de usabilidad de los prototipos realizados.

Con este proyecto se propende a mejorar las condiciones y eficiencia del Estado, fomentando el buen uso de los bienes y servicios que las fuerzas armadas disponen para lograr sus objetivos de seguridad. La asistencia técnica de Prodiseño busca brindar mejoras, entre las cuales se pueden mencionar:

- Una mejor postura del conductor para favorecer la visibilidad hacia el frente del vehículo y una operación más confortable del mismo.
- La adecuación de los espacios para el copiloto y los tripulantes traseros, mejorando la habitabilidad del vehículo, favoreciendo el desempeño de sus tareas frecuentes y la concreción de operaciones estratégicas particulares.
- Generar cambios en la estructura del vehículo que permitan mejorar la seguridad pasiva en caso de vuelco.
- Una mayor facilidad para el ingreso y egreso del vehículo.
- Consideraciones de operación para el espacio de tiro ubicado en los puestos traseros.

## Avances

Este proyecto, como el de “Herramientas para la gestión y diseño de equipamiento educativo. Infraestructura Educativa - Materiales”, van marcando un camino que nos permite brindar asistencia técnica para mejorar el confort y salud de las personas que, con distintas necesidades, tienen que utilizar diversos elementos para el desempeño de sus actividades cotidianas. En esta línea para el 2011 se prevé conformar un laboratorio de ergonomía y usabilidad dentro de la estructura del flamante Centro de Diseño.



## → Consumidores más libres prueba de desempeño de productos

Durante el 2010 continuamos participando de las Pruebas de Desempeño de Productos –coordinadas por el Programa de Asistencia a los Consumidores y a la Industria de Manufacturas (ACIM) del INTI, que buscan difundir información para que la comunidad tome conocimiento acerca de ciertas normas de calidad y seguridad que deben cumplir los productos de consumo masivo. Esta actividad se enmarca dentro de uno de los objetivos centrales del INTI (definidos en el Plan estratégico) que es el de promover que “los consumidores estén más y mejor informados”.

### *El trabajo desde ProDiseño*

En el marco de este Programa, durante el 2010 estuvimos analizando y verificando los siguientes productos: hornos de microondas, aguas envasadas y puré de tomate. En cada caso se estudió la información que brindan a los usuarios en diversos medios (manuales, envases o embalajes, y sobre el producto mismo). También se analizó la usabilidad; definida como la medida en la cual un producto puede ser utilizado con efectividad, eficiencia y satisfacción por los usuarios en un contexto de uso determinado.

El objetivo de esta actividad es que los consumidores cuenten con más y mejor información acerca de los atributos de un producto a la hora de decidir su compra; y que las empresas y los encargados de diseñar y desarrollar los productos cuenten con más herramientas para ofrecer un producto adecuado a las necesidades de los consumidores.

+info: <http://www.inti.gob.ar/productos/>



## → Capacitar en diseño y alrededor de él nuevas miradas, compartiendo sentidos

---

Trabajamos en pos de incentivar la incorporación de una cultura de diseño en los sectores productivos, y para tal fin desarrollamos diferentes dispositivos de enseñanza y aprendizaje. Aspiramos a generar herramientas de apropiación colectiva, alineados con los objetivos de trabajo de INTI de acercar a los ciudadanos a la tecnología, informar a los consumidores, brindar asistencia al Estado y fortalecer productivamente a los más pequeños.

En este marco, durante el 2010 se llevaron adelante talleres intensivos teórico-prácticos en el país con la mirada puesta en las necesidades y las características productivas particulares de las zonas geográficas donde se realizaron. Fueron capacitadas alrededor de cuatrocientas personas, y en cada caso los contenidos se adaptaron a sus destinatarios: profesionales del diseño, industriales, empresarios y emprendedores de la base social.

### herramientas de diseño

El taller propone acercar información sobre gestión del diseño y herramientas teórico-prácticas, para aportar al desarrollo de productos y su comunicación. Durante el 2010 este taller fue dictado en Mendoza, Rosario, Gaiman y Comodoro Rivadavia y Tucumán.

+ info: boletín 152: <http://www.inti.gob.ar/prodiseno/boletin/news152.htm>

boletín 155: <http://www.inti.gob.ar/prodiseno/boletin/news155.htm>

boletín 158: <http://www.inti.gob.ar/prodiseno/boletin/news158.htm>

“marcado a fuego”: la gestión de marca en productos de consumo masivo  
¿Para qué sirve una marca en empresas pequeñas y medianas? ¿Cómo se conforma?...  
Son algunos de los interrogantes de la capacitación, que se plantea con el objetivo de discutir sobre la importancia de un sistema marcario que ordene, unifique y represente a una empresa. El taller se desarrolló en Rafaela (Santa Fe) y en Salta en conjunto con la oficina de Propiedad Industrial.

### taller de diagnóstico de diseño

Durante el 2010 se realizó una capacitación dentro del INTI, para transferir herramientas metodológicas para la realización de diagnósticos de diseño en empresas.

En línea con esta actividad, durante el 2010 también se realizó un taller de autodiagnóstico de diseño ante empresas de La Pampa interesadas en participar del Plan “Diseño+Pymes” (ver apartado página 9), una capacitación para formar consultores en el Programa con la Unión Industrial Argentina (ver apartado página 11), una charla en el Centro Metropolitano de Diseño en el marco del “Festival internacional de diseño”, y en la Facultad de Arquitectura Diseño y Urbanismo de la Universidad de Buenos Aires (en la Cátedra de Metodología de la D.Í. Beatriz Galán).

### taller experimental “nuevas aplicaciones para la fibra de la lana”

El taller propone a los asistentes explorar posibilidades de aplicación de la fibra de lana más allá de los tradicionales tejidos. (Ver página 12)

*Para el 2011 dado el amplio desarrollo que ha tenido este proyecto, estamos armando una propuesta de “Formación de Formadores de fieltro”, para capacitar a futuros multiplicadores de la técnica de afieltrado en diferentes regiones del país.*

+info: <http://objetofieltro.blogs.inti.gob.ar/>

#### presentación y visibilidad de productos

Durante el 2010, y como consecuencia de la demanda recibida por microemprendedores, se diseñó un nuevo taller destinado a este sector. El mismo consiste en jornadas teórico- prácticas orientadas a transferir nociones e ideas para el desarrollo y venta de productos en circuitos cortos de la economía.

Esta actividad fue realizada ante un grupo de artesanos de Campana (nucleados en la agrupación “Buenas manos”) y en el emprendimiento “Camino Colectivo” de la ciudad de Lobos. Este último es un proyecto del INTI que busca acercar la producción al consumo, mediante el desarrollo y gestión de una comercializadora social.

+info: <http://www.inti.gob.ar/prodiseno/capacita.htm>

#### Charlas

Desde el 2007 estamos organizando el ciclo “Hablando de diseño”, que consiste en la realización de una serie de charlas para discutir y poner en la agenda ciertos temas de interés para el diseño. En este marco, durante el mes de octubre estuvo en el INTI Norberto Chaves (reconocido asesor en diseño, imagen y comunicación) ofreciendo una presentación sobre “La marca en organismos públicos”. El evento contó con un auditorio de más de doscientas personas (que siguieron el evento tanto en formato presencial como por Internet), cuyos perfiles respondían mayoritariamente a empleados de organismos públicos que trabajan en relación a la gestión de imagen. Este amplio auditorio pudo alcanzarse gracias a un trabajo exhaustivo para difundir el evento en entidades públicas municipales, provinciales y nacionales.

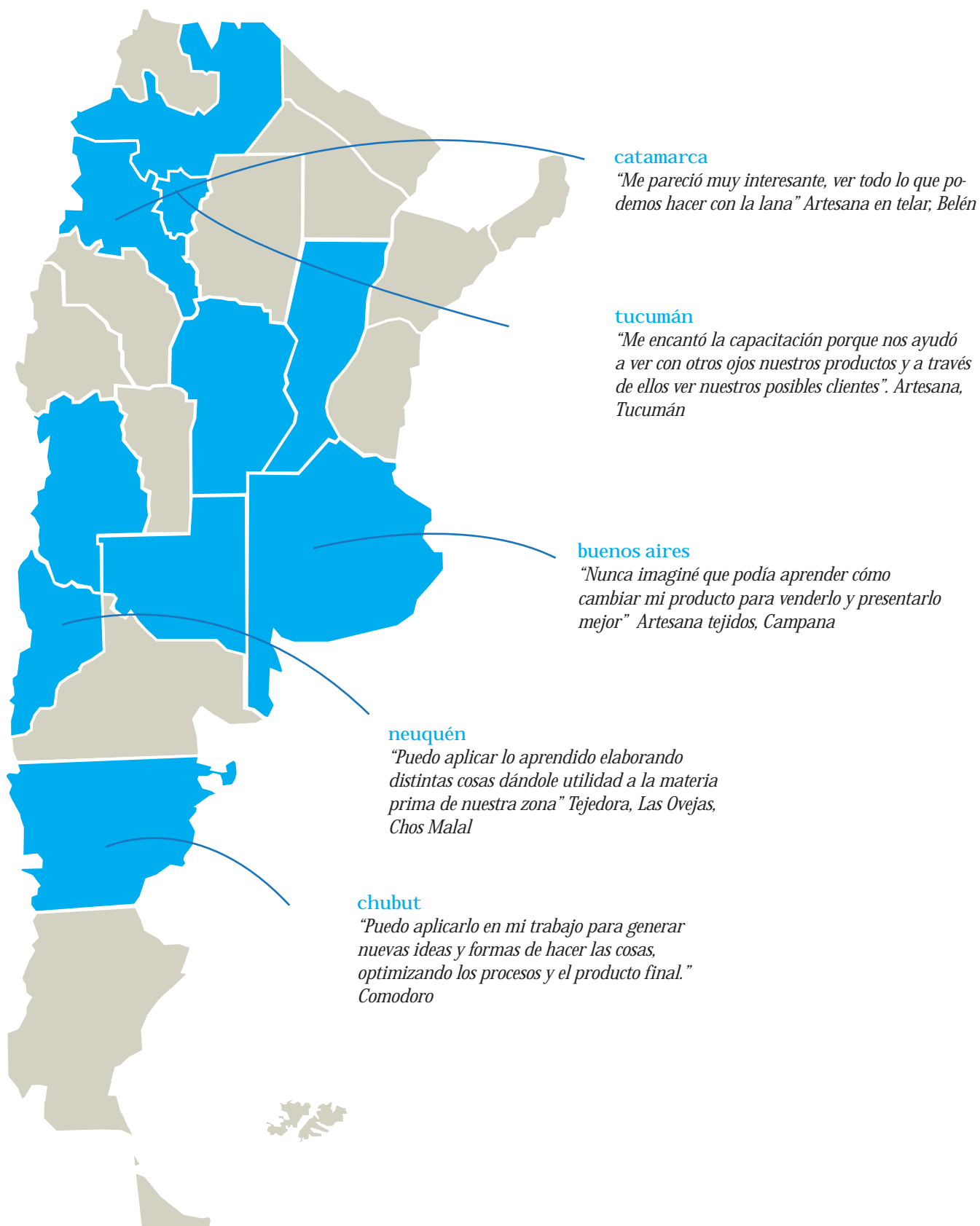
La decisión de ProDiseño de realizar esta actividad se enmarca en que desde su rol de promotor del diseño -que interactúa con distintos sectores productivos, organismos públicos y otras entidades- se observó la falta de pertenencia y unidad que existe entre las diferentes marcas de organismos públicos en el país.

*Ante el interés que despertó este encuentro Norberto Chaves volverá al INTI en el 2011 para brindar un nuevo seminario sobre el tema. Los destinatarios serán organismos públicos, instituciones que quieran recibir asesoramiento y recomendaciones sobre su marca, diseñadores que quieran sumarse al desafío de trabajar en un equipo coordinado por Chaves, y todo aquel interesado en formarse sobre este tema.*

+info: <http://www.inti.gob.ar/prodiseno/boletin/news164.htm>



→ *Durante este año se realizaron capacitaciones y charlas en distintos puntos del país y la gente comenta...*



**catamarca**

*"Me pareció muy interesante, ver todo lo que podemos hacer con la lana" Artesana en telar, Belén*

**tucumán**

*"Me encantó la capacitación porque nos ayudó a ver con otros ojos nuestros productos y a través de ellos ver nuestros posibles clientes". Artesana, Tucumán*

**buenos aires**

*"Nunca imaginé que podía aprender cómo cambiar mi producto para venderlo y presentarlo mejor" Artesana tejidos, Campana*

**neuquén**

*"Puedo aplicar lo aprendido elaborando distintas cosas dándole utilidad a la materia prima de nuestra zona" Tejedora, Las Ovejas, Chos Malal*

**chubut**

*"Puedo aplicarlo en mi trabajo para generar nuevas ideas y formas de hacer las cosas, optimizando los procesos y el producto final." Comodoro*

# → Promoción y difusión hablar de diseño en nuestro país

Desde ProDiseño disponemos de una serie de herramientas de promoción del diseño, que venimos desarrollando desde los primeros años de gestión.

Una de ellas es la **Red de diseño**, que consiste en un espacio de actuación multiactoral conformado por universidades, estudios, organismos, fuentes de información, entidades, representantes del INTI-Diseño Industrial en las provincias, publicaciones vinculadas con el diseño y otros actores.

Otra de las herramientas disponibles es el **Boletín Informativo**, una publicación digital gratuita enviada quincenalmente por ProDiseño a una base de más de doce mil quinientos contactos. A través de este medio se difunde información actualizada de interés para quienes están diseñando y desarrollando productos.

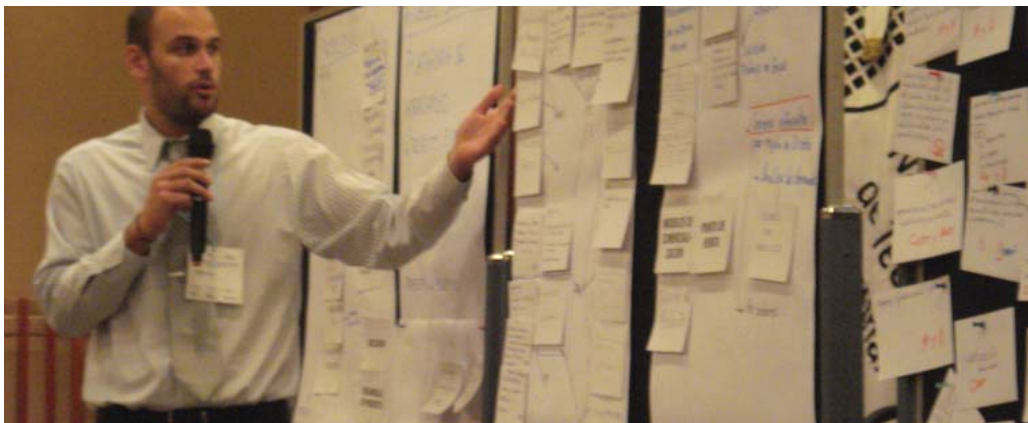
También contamos con una **base de profesionales** integrada por más de seis mil diseñadores de todo el país, que reciben periódicamente los avisos laborales que se envían desde el **servicio gratuito de búsquedas** de ProDiseño.

The screenshot displays the website interface for INTI Diseño Industrial. The top navigation bar includes links for 'QUÉNES SOMOS', 'VINCULAMOS', 'CAPACITAMOS', 'INFORMAMOS', 'RED DE DISEÑO', and 'INVESTIGAMOS'. The main content area is titled 'Boletín informativo' and features a table of contents for 'BOLETÍN 166 | Diciembre 2010'. The table lists six items: 1. Nota principal: Tecnologías de gestión II; 2. Novedades: Convocatoria para diseñadores de todo el país; 3. Diseño en las Provincias: Taller de fieltro en Córdoba; 4. Biblioteca: Libros; 5. Convocatoria: Premio Córdoba Diseño; 6. dos.cero: herramientas de contacto. Below the table, there are sections for 'DISEÑO EN EMPRESAS', 'SERVICIOS PARA EMPRESAS', and 'Búsquedas y ofertas laborales'. The 'Búsquedas y ofertas laborales' section includes a 'Ventanilla de diseño' and a 'Tutorías' section. The 'Red Nacional de Diseño' section is also visible, providing information about the network's purpose and benefits.

## → Fortaleciendo redes diseño para proyectos socio-productivos

Los días 30 de junio y 1 de julio de 2010 tuvo lugar en el INTI una Jornada/Taller de “Identificación de demandas y formulación de proyectos socio-productivos que incluyan soluciones de Diseño” organizada junto con el Ministerio de Ciencia Tecnología e Innovación Productiva y el Plan Nacional de Diseño. Justamente lo que se buscó con esta iniciativa fue conocer sobre diferentes proyectos sociales del país cuya concreción incluye al diseño como herramienta de gestión. Entre los más de 60 asistentes se encontraban representantes del sector académico, del público estatal, del no estatal y del sector privado de distintas provincias.

La jornada de trabajo permitió vislumbrar algunas problemáticas que aquejan a las diferentes regiones del país, y que podrían utilizar al diseño como una de las herramientas posibles para su resolución. Además fue una gran oportunidad para que los asistentes pudieran intercambiar experiencias y discutir sobre cuestiones atinentes al diseño.

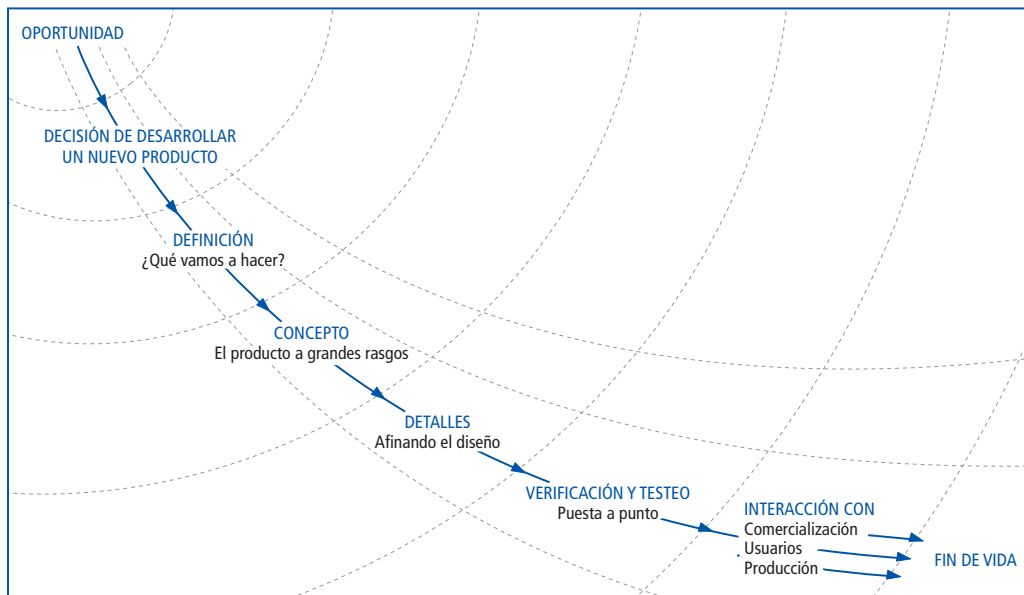




# → Certificar en diseño herramientas para mejorar las prácticas de diseño

Durante el 2010 realizamos desayunos de trabajo con profesionales (de distintas disciplinas) para consensuar sobre las “*Guías de buenas prácticas del diseño*”, que estamos trabajando en ProDiseño desde el 2008. Además pusimos a disposición de los expertos un blog sobre el tema, para que pudieran realizar aportes también a través de esta herramienta.

Está previsto para el 2011 lanzar la “*Certificación en buenas prácticas de diseño*”, y publicar las Guías con las recomendaciones realizadas por los expertos y ponerlas a disposición de los interesados.



## → Colaboración con otros Centros del INTI mejorar la calidad de vida de los ciudadanos

Desde el 2010 estamos colaborando con el Centro de Química del INTI en el rediseño de un dispositivo para el abatimiento de arsénico en aguas de consumo doméstico.

### *Desarrollo de mejoras en dispositivo para el abatimiento de arsénico*

Un gran porcentaje del territorio nacional se encuentra afectado por la contaminación natural del arsénico en las aguas subterráneas. Esta situación resulta problemática para aquellas zonas donde no existe una red de distribución de agua potable, porque la población se ve obligada a consumir el agua que se extrae en forma directa de las napas (que puede estar contaminada por arsénico).

Para hacer frente a esta problemática el Centro de INTI-Química diseñó un dispositivo de escala familiar, y se desarrollaron los primeros prototipos funcionales con buenos resultados. Luego nos sumamos al Proyecto desde ProDiseño, para generar mejoras incrementales en el dispositivo, especialmente en aspectos tales como la usabilidad y disminución de componentes.

### *El trabajo está orientado a:*

- *Simplificar la comprensión del funcionamiento, operación y mantenimiento del equipo por parte de los usuarios finales.*
- *Generar un método constructivo optimizado, enfocado en la estandarización de partes y a un bajo costo de producción.*
- *Resolver facilidades para la gestión de traslado y la protección del equipo y sus componentes.*
- *Generar manuales de armado, utilización y mantenimiento.*



## → Base bibliográfica poner a disposición los recursos

Durante el 2010 continuamos con la puesta en valor de la biblioteca heredada del Centro de Investigación y Desarrollo de Diseño Industrial y Gráfico del INTI (que funcionó entre 1962 y 1988). Además incorporamos nuevo material especializado de alcance nacional e internacional con el fin de constituir una unidad de información referente en temáticas vinculadas al diseño, a saber: diseño industrial, diseño gráfico, ergonomía, equipamiento escolar, diseño sustentable, fieltro, diseño de calzado, publicidad, comunicación, gestión, innovación, materiales, estrategia, entre otros.

El objetivo de este área es continuar realizando búsquedas de información, brindar asesoramiento para la formación de otras bibliotecas, y que los usuarios (tanto de INTI como externos) puedan consultar libros y revistas especializados en la materia. Además, en un futuro próximo está previsto poner en funcionamiento una materialoteca.

+info: <http://www.inti.gov.ar/prodiseno/bibliote.htm>



### → Acceso a la Biblioteca

El acceso es libre y gratuito, y el horario de atención es de lunes a viernes de 8.30 a 16 h.

## *Socios del Centro de Investigación y Desarrollo en Diseño Industrial*

### *Promotores*

Asociación de Diseñadores en comunicación visual de la provincia de Buenos Aires (ADCV)  
Asociación de Industriales Metalúrgicos de la República Argentina (Adimra)  
Colección SACIF  
Egidio Valentín Giuliani S.A.  
Instituto de Desarrollo comercial de Mendoza  
Instituto Nacional de Propiedad Intelectual INPI  
Instituto Tecnológico de Buenos Aires ITBA  
José M. ALLADIO e hijos S.A.  
Ministerio de la Producción del Gobierno de la Pampa  
Programa Mi Pueblo del Ministerio de Desarrollo Social  
Unión Industrial Argentina  
Universidad Nacional de Mar del Plata /Facultad de Arquitectura Urbanismo y Diseño  
Universidad Nacional de San Juan / Facultad de Arquitectura Urbanismo y Diseño  
Universidad Tecnológica Nacional Regional Pacheco

### *Adherentes*

Adrián Cohan  
Asociación Civil para la Difusión de la Creatividad en el Diseño.  
BaDiseño del Ministerio de la Producción de la Provincia de Buenos Aires  
Defensoría del Pueblo. Ciudad Autónoma de Buenos Aires  
Hugo Legaria  
Municipalidad de Chos Malal  
Sicorp S.A.  
Universidad Nacional de Misiones / Facultad de Arte y Diseño

### *Benefactores*

Adrián Lebendiker  
Andrea Pattini  
Centro de Investigación y Desarrollo Tecnológico para la Pequeña Agricultura Familiar  
Consumidores Libres  
Disur  
Eduardo Simonetti  
Frank Memelsdorff  
Gabriel Yoguel  
Guillermo Canale  
Hugo Kogan  
José Rey  
Juan Carlos Hiba  
María Beatriz Galán  
Martín Olavarría  
Patricia Muñoz  
Raúl Belluccia  
Reinaldo Leiro  
Ricardo Blanco  
Rosario Bernatene  
Rubén Fontana  
Universidad Nacional de La Plata /Facultad de Bellas Artes  
Xènia Viladas  
Carmelo Di Bartolo