

# ENCUESTA NACIONAL LABORAL PARA DISEÑADORES

P. Herrero, R. Becker, M. Secchi  
INTI Diseño Industrial  
pherrero@inti.gov.ar

## Introducción

Desde el año 2005 el INTI-Diseño Industrial lleva adelante distintos relevamientos y encuestas a profesionales de diseño. Esta herramienta nos permite relevar el estado de situación laboral de los diseñadores, con la intención de analizar desde el lado de la oferta el nivel de integración del diseño en la economía y sociedad nacional.

Tal como les proponemos desde el 2013, primer año de este modelo de relevamiento en esperamos esta pueda ser una valiosa herramienta de diagnóstico que permita continuar fomentando y mejorando la incorporación del diseño como vector de innovación y competitividad; y a su vez se instale como una manera sistemática de observar el comportamiento del campo laboral para los diseñadores.

## Objetivo

La encuesta tiene como objetivo general explorar el perfil laboral de los diseñadores, teniendo en cuenta:

- 1- Su situación laboral, entendiendo las características de su trabajo.
- 2- Las características de sus empleadores.
- 3- Sus capacidades adquiridas vinculadas a la formación.

Asimismo este desarrollo busca divulgar y difundir en el campo de los diseñadores los resultados obtenidos.

## Descripción

Para el desarrollo del formulario 2015 se utilizó como referencia la encuesta del 2013, la cual originalmente había sido desarrollada en base a la serie de encuestas realizadas en los últimos años por el Centro y otros relevamientos de asociaciones profesionales.

La misma ha sido elaborada a través de un formulario online y difundida entre diseñadores de nuestra base y de agrupaciones de diseñadores de todo el país, obteniendo 471 respuestas. Sobre una base de 11.355, el resultado fue superior al obtenido durante el 2014 (289 respuestas), aunque aún inferior al obtenido en su primera edición 751 (año 2013).

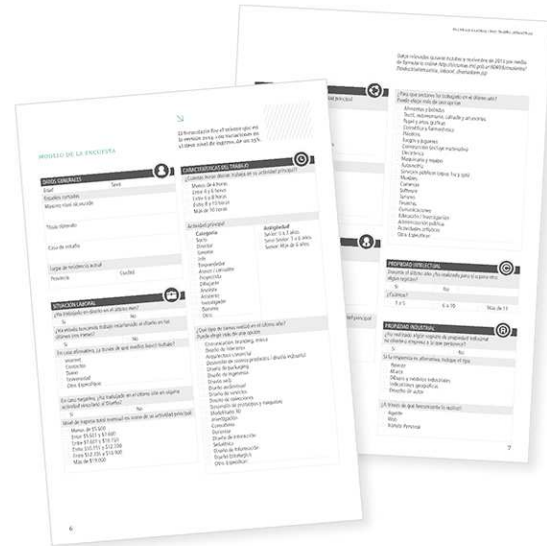


Figura 1: Formulario de la encuesta 2015.

Asimismo se debe considerar que las respuestas, al igual que en ediciones anteriores, fue autoadministrada sin seguimiento de los casos.<sup>1</sup> En este sentido es importante recordar que “en este caso los respondientes contestan directamente el cuestionario, ellos marcan o anotan las respuestas, no hay intermediario.... No hay retroalimentación inmediata, si los sujetos tienen alguna duda no se les puede aclarar en el momento.”<sup>2</sup>

La encuesta tuvo un carácter nacional y federal, participando diseñadores de 21 de las 24 provincias del país. En este año se han sumado tres jurisdicciones: Corrientes, La Rioja y San Luis. Las respuestas se han concentrado principalmente en la Región Metropolitana (47%) y en menor medida en el Resto de la Provincia de Buenos Aires (19%), Córdoba (10%), Santa Fe (7%) y Misiones

<sup>1</sup> Esta metodología, es recomendada cuando los costos de llevar adelante el relevamiento son altos, siendo además que los resultados no deben ser tomados como exhaustivos, sino solamente como tendencias en la situación laboral de los profesionales que integran la base de datos del INTI – Diseño Industrial.

<sup>2</sup> Sampieri y otros: Metodología de la Investigación, Mc Graw Hill, México, 1991, pág. 299

(5%). Esta última jurisdicción, mejoró sustancialmente su incidencia en la muestra siendo esto representativo de la inserción que la disciplina viene teniendo en las principales ciudades de la provincia mesopotámica.

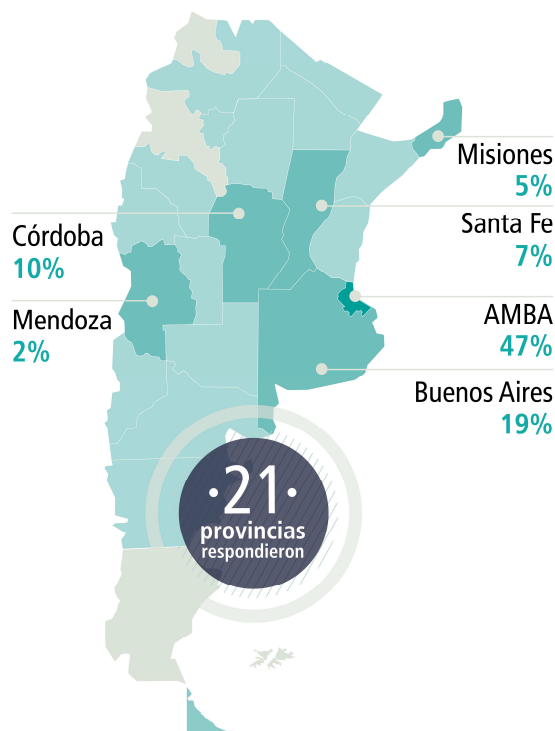


Figura 2: Distribución

## Resultados

Como venimos comentando en los anteriores relevamientos este tipo de estudios, nos permite distinguir algunas tendencias, pero por la metodología de relevamiento de datos no es pertinente la construcción de hipótesis.

Los datos indican que la falta de trabajo vinculada a las actividades de diseño durante todo el 2015, ha crecido, reforzándose esta tendencia hacia el último trimestre de ese año.

Otra tendencia que se mantiene de los últimos años es la subocupación y la búsqueda de mejorar los ingresos a partir de incluir más horas de actividad.

Asimismo sigue siendo de suma importancia el autoempleo entre los diseñadores, el 66% de los que respondieron afirmaron ser parte de esta categoría, la que ha crecido en el período inter-anual 2014-2015, dando cuenta de que frente a la falta de oferta de empleo en la industria, esta es una actividad que permite incorporar ingresos genuinos.

Se ha mantenido homogéneo el perfil de los sectores demandantes, siendo que en general los diseñadores trabajan con distintos sectores productivos y en más de uno al mismo tiempo.

Ha caído fuertemente el trabajo en relación de dependencia, siendo que es una de las

primeras variables que se han deteriorado en un período de desaceleración productiva. Esto está en consonancia con el crecimiento del autoempleo.

En relación con los ingresos, claramente se pueden distinguir 2 grandes tendencias, por un lado que el mismo está asociado a la carga horaria implicada, la formación y experiencia, pero también a la especialización, donde los diseñadores gráficos tienden a tener ingresos menores en relación con los industriales.

Los diseñadores realizan diversas tareas en su campo profesional, siendo las de comunicación, branding y marca las de mayor incidencia, especialmente entre los diseñadores gráficos y de comunicación visual, aunque también con presencia importante entre los industriales.

Resulta de interés mencionar también la expansión de actividades vinculadas con las TIC'S, donde actividades como diseño de interfaces y de experiencia de usuarios, comienzan a tomar relevancia en la muestra.

Como en ediciones anteriores la docencia continúa siendo una actividad común entre los profesionales, que además de complementar ingresos, les permite seguir vinculados a actividades académicas de formación e investigación.

La distribución territorial de los diseñadores y su relación con las casas de estudios, los resultados obtenidos nos dan a suponer que el tipo de actividad que ocupa a los diseñadores en cada región se encuentra vinculado a las características productivas y al posicionamiento del diseño, que a la oferta académica.

## Conclusiones

Entre los próximos pasos se estima contar para el presente año un quinquenio de información sistematizada, que nos pueda dar cuenta de la evolución de los profesionales del diseño.

Estas estadísticas son un aporte para varios de los desafíos que hay por delante en el campo laboral de los diseñadores, tales como:

- Conseguir una relación virtuosa entre diseño y comunidad local;
- Comprender necesidades y poder aportar soluciones viables localmente;
- Comprometer a varios sectores, productivos, académico y profesional; con el objetivo de fortalecer la articulación del diseño en las economías regionales propendiendo a una mirada prospectiva del territorio y los cambios globales que impactan en lo local.